

## ДОГОВОР ВОДОПОЛЬЗОВАНИЯ

участком (протока Пасол (Киселевский Пасол)) с целью забора (изъятия) водных ресурсов

40-13.01.09.001-Р-В8ВХ-С-2021-08441/00

г. Томск

«15» февраля 2021 г.

Департамент природных ресурсов и охраны окружающей среды Томской области (далее - Департамент), в лице и.о.начальника Департамента Кривова Максима Александровича, действующего на основании положения о Департаменте, утвержденного постановлением Губернатора Томской области от 23.11.2007 № 153, и распоряжения Администрации Томской области от 29.07.2019 № 151-р-к, именуемый далее Уполномоченным органом, и Акционерное общество «Транснефть - Сибирь» (АО «Транснефть - Сибирь»), в лице начальника Филиала «Районное нефтепроводное управление «Стрежевой» - РНУ «Стрежевой» Акционерного общества «Транснефть - Сибирь» Полчанова Андрея Сергеевича, действующего на основании агентского договора от 03.12.2019 № ТЦС-1083/36-19 и доверенности от 10.07.2020 № 20-193, именуемое в дальнейшем Водопользователем, именуемые также сторонами, заключили настоящий Договор о нижеследующем:

### 1. Предмет Договора

1. По настоящему Договору Уполномоченный орган, действующий в соответствии с водным законодательством, предоставляет, а Водопользователь принимает в пользование участок (протока Пасол (Киселевский Пасол)) (далее - водный объект).

2. Цель водопользования: забор (изъятие) водных ресурсов из водных объектов.

3. Вид водопользования: совместное водопользование с забором (изъятием) водных ресурсов из водных объектов при условии возврата воды в водные объекты.

4. Водный объект, предоставляемый в пользование, размещение средств и объектов водопользования, отображаются в графической форме в материалах (с пояснительной запиской к ним), прилагаемых к настоящему Договору и являющихся его неотъемлемой частью (Приложения № 1, № 2).

Сведения о размещении гидротехнических и иных сооружений, расположенных на водном объекте, зонах с особыми условиями их использования (зоны и округа санитарной охраны источников питьевого и хозяйственно-бытового водоснабжения, рыбохозяйственные заповедные и рыбоохранные зоны и др.), расположенные в непосредственной близости от места водопользования, в государственном водном реестре отсутствуют согласно письмам Отдела водных ресурсов по Томской области Верхне-Обского БВУ от 22.12.2020 №№ 08-32/1581; 08-32/1580.

5. Код водного объекта: пр. Пасол (Киселевский Пасол) КАР/ОБЬ/1730/6 (13010900112015200040960).

Код и наименование водохозяйственного участка: 13.01.09.001 - Обь от впадения р. Васюган до впадения р. Вах.

6. Сведения о водном объекте:

6.1. Водный объект имеет рыбохозяйственное значение.

6.2. В административном отношении участок водопользования расположен в Александровском районе Томской области.

Участок водопользования имеет следующие географические координаты (WGS 84):

Привязка участка водопользования	Расстояние от устья до участка водопользования, км	Водоохранная зона, м	Географические координаты					
			С.Ш.			В.Д.		
			град	мин	сек	град	мин	сек
протока Пасол (Киселевский Пасол)	50,9	200*	60	43	50	77	24	40

\* - в соответствии со ст. 65 Водного Кодекса РФ.

6.3. Морфометрические, гидрологические характеристики водного объекта, в том числе в месте водопользования, или ближайшем к нему месте регулярного наблюдения (согласно письму Отдела водных ресурсов по Томской области Верхне-Обского БВУ от 22.12.2020 № 08-32/1581):

Наименование водного объекта	Местоположение водного объекта	Длина, км
протока Пасол (Киселевский Пасол)	Впадает в р. Вах, слева на 6 км	103

6.4. Показатели качества воды в водном объекте в месте водопользования или ближайшем к нему месте регулярного наблюдения в государственном водном реестре отсутствуют согласно письму Отдела водных ресурсов по Томской области Верхне-Обского БВУ от 22.12.2020 № 08-32/1581.

Другие документы о наличии зон с особыми условиями их использования отсутствуют в ГВР согласно письму Отдела водных ресурсов по Томской области Верхне-Обского БВУ от 22.12.2020 № 08-32/1581.

6.5. Наличие зон с особыми условиями использования территории: ширина водоохранной зоны – 100 м от береговой линии, ширина прибрежной защитной полосы от береговой линии – 30, 40, 50 м, в соответствии с п. 11 ст. 65 Водного кодекса Российской Федерации, ширина береговой полосы – 20 м от береговой линии.

7. Параметры водопользования: забор воды из водного объекта (протока Пасол (Киселевский Пасол)) будет производиться АО «Транснефть - Сибирь» с целью забора (изъятия) водных ресурсов из водных объектов при условии возврата воды в водные объекты для проведения гидравлических испытаний заменяемых участков трубопровода для последующего ввода в эксплуатацию.

Забор воды из (протока Пасол (Киселевский Пасол)) будет осуществляться в первом квартале 2021 и составит 36,737 тыс. м<sup>3</sup>/год.

Фактический объем водных ресурсов, забираемых из водного объекта, определяется по показаниям расходомера-счетчика ультразвукового «OPTISONIC 3400» и с ведением журнала забираемой воды по форме № 1.2 (Приказ Минприроды России от 09.11.2020 № 903 «Об утверждении Порядка ведения собственниками водных объектов и водопользователями учета объема забора (изъятия) водных ресурсов из водных объектов и объема сброса сточных, в том числе дренажных, вод, их качества»).

Для забора воды применяется водозаборное устройство, соответствующее требованиям, предъявляемым И-170-ГТП-338-16 «Типовые технические решения по применению водозаборного устройства для гидроиспытаний при строительстве, реконструкции и капитальном ремонте объектов организаций системы «АК «Транснефть». Способ забора воды

– с помощью электронасоса ЦНС 150-50, производительностью до 150 м<sup>3</sup>/час. Место расположения водозаборного устройства выбирают в устойчивом, наименее загрязненном участке водоема, выше населенных пунктов и участков сброса сточных вод. Глубинное положение водозабора выбирают из условия, что расстояние от уровня воды до верха водозабора должно быть не менее 0,2 -0,3 м. При заборе воды из протоки Пасол (Киселевский Пасол) на всасывающую трубу устанавливается оголовок с фильтром с ячейками 1x1 мм для предупреждения попадания, травмирования и гибели личинок и молоди рыб. Для предотвращения размыва донного ила и загрязнения воды на входе в насос, кроме фильтров на всасывающих трубах устанавливают специальное временное ограждающее водозаборное устройство.

Расчет параметров водопользования прилагается к настоящему Договору, и является его неотъемлемой частью (*Приложение № 3*).

8. Условия водопользования по соглашению сторон:

8.1. Водопользователь обязан:

8.1.1. Соблюдать установленный режим ограничения хозяйственной деятельности в водоохранной зоне и прибрежной защитной полосе водного объекта, соблюдать общедоступность береговой полосы в соответствии с Водным кодексом Российской Федерации.

8.1.2. Своевременно выполнять мероприятия по охране водного объекта и его водоохранной зоны в соответствии с планом мероприятий, прилагаемым к настоящему Договору (*Приложение № 7*).

8.1.3. Проводить работы на водном объекте с соблюдением законов, санитарных норм и правил Российской Федерации, нормативных правовых актов Томской области, в том числе обеспечить выполнение требований законодательства Российской Федерации и Томской области о рыболовстве и сохранении водных биологических ресурсов.

## **II. Размер, условия и сроки внесения платы за пользование водным объектом**

9. Размер платы за пользование водным объектом в 2021 г. в соответствии с настоящим Договором составит:

Год	Размер платы (в год)
2021	<b>26377,17 руб. (двадцать шесть тысяч триста семьдесят семь рублей, 17 копеек)</b>

Расчет размера платы за пользование водным объектом прилагается к настоящему Договору, и является его неотъемлемой частью (*Приложение № 4*).

10. Размер платы за пользование водным объектом определяется как произведение платежной базы за платежный период и соответствующей ставки платы за пользование водным объектом.

Платежным периодом признается квартал.

Платежной базой является объем допустимого забора (изъятия) водных ресурсов из водных объектов, включая объем их забора (изъятия) для передачи абонентам, за платежный период.

11. При изменении в установленном порядке ставок платы за пользование водным объектом размер платы за пользование водным объектом может изменяться Уполномоченным

органом не чаще 1 раза за платежный период с предварительным уведомлением об этом Водопользователя в трехдневный срок.

12. Плата за пользование водным объектом вносится Водопользователем каждый платежный период не позднее 20-го числа месяца, следующего за истекшим платежным периодом, по месту пользования водным объектом путем перечисления на казначейский счет № 03100643000000016500, ОТДЕЛЕНИЕ ТОМСК БАНКА РОССИИ//УФК по Томской области г. Томск, УФК по Томской области (Департамент природных ресурсов и охраны окружающей среды Томской области, л/сч 04651A04500), ИНН: 7017052120, КПП: 701701001, ОКТМО 69701000, БИК ТОФК 016902004, КБК 05211205010016000120, единый казначейский счет: 40102810245370000058 в соответствии с графиком внесения платы за пользование водным объектом, прилагаемым к настоящему Договору и являющимся его неотъемлемой частью (Приложение № 5).

13. Подтверждением исполнения Водопользователем обязательств по внесению платы за пользование водным объектом в соответствии с настоящим Договором является представление им в Уполномоченный орган копии платежного документа с отметкой банка (платежное поручение, квитанция), отражающего полноту и своевременность внесения платы за пользование водным объектом.

14. Перерасчет размера платы, установленной настоящим Договором за пользование водным объектом, находящимся в федеральной собственности, осуществляется в порядке, установленном пунктами 7 и 8 Правил расчета и взимания платы за пользование водными объектами, находящимися в федеральной собственности, утвержденных Постановлением Правительства Российской Федерации от 14 декабря 2006 г. № 764.

15. Изменение размера платы и перерасчет размера платы за пользование водным объектом, предусмотренные соответственно пунктами 11 и 14 настоящего Договора, оформляются путем подписания сторонами дополнительного соглашения к настоящему Договору, являющегося его неотъемлемой частью.

### III. Права и обязанности сторон

16. Уполномоченный орган имеет право:

16.1. На беспрепятственный доступ к водному объекту в месте осуществления водопользования и в границах предоставленной в пользование части водного объекта, к производственным и иным объектам, сооружениям и оборудованию, посредством которых осуществляется водопользование, с целью проверки выполнения Водопользователем условий настоящего Договора.

16.2. Вносить предложения по пересмотру условий настоящего Договора в связи с изменением водохозяйственной обстановки, лимитов и квот забора (изъятия) водных ресурсов из водного объекта с учетом фактических условий его водности.

16.3. Требовать от Водопользователя надлежащего исполнения возложенных на него обязательств по водопользованию.

17. Уполномоченный орган обязан:

17.1. Выполнять в полном объеме условия настоящего Договора.

17.2. Уведомлять в письменной форме в 10-дневный срок Водопользователя об изменении номера счета для перечисления платы за пользование водными объектами, указанного в пункте 12 настоящего Договора.

18. Водопользователь имеет право:

18.1. Использовать водный объект на условиях, установленных настоящим Договором.

18.2. Вносить предложения по пересмотру условий настоящего Договора в связи с изменением целей и параметров водопользования.

18.3. С согласия Уполномоченного органа передавать свои права и обязанности по настоящему Договору другому лицу, за исключением прав и обязанностей в части забора (изъятия) водных ресурсов из поверхностных водных объектов для целей питьевого и хозяйственно-бытового водоснабжения.

18.4. При надлежащем исполнении своих обязанностей по настоящему Договору по истечении срока действия настоящего Договора имеет преимущественное право перед другими лицами на заключение такого Договора на новый срок, за исключением случая, если настоящий Договор был заключен по результатам аукциона.

19. Водопользователь обязан:

19.1. Выполнять в полном объеме условия настоящего Договора.

19.2. Приступить к водопользованию, в соответствии с настоящим Договором с момента регистрации Договора в государственном водном реестре.

19.3. Вести регулярное наблюдение за состоянием водного объекта и его водоохранной зоной по согласованной с Уполномоченным органом программе, прилагаемой к настоящему Договору и являющейся его неотъемлемой частью (*Приложение № 6*).

19.4. Содержать в исправном состоянии эксплуатируемые сооружения, связанные с использованием водного объекта.

19.5. Вести в установленном порядке учет забора (изъятия) водных ресурсов из водного объекта, и их качества.

19.6. Вносить плату за пользование водными объектами в размере, на условиях и в сроки, которые установлены настоящим Договором.

19.7. Своевременно производить перерасчет платы за пользование водными объектами исходя из фактической платежной базы.

19.8. Представлять бесплатно и в установленные сроки:

Форма предоставления	Вид информации	Срок представления	Кому предоставляется	Адрес
2-ТП (водхоз)*	Отчет об использовании воды	Ежегодно до 22.01 следующего за отчетным годом	Отдел водных ресурсов по Томской области Верхне-Обского БВУ	634021, г. Томск, ул. Шевченко,17
2-ос**	Сведения о выполнении водохозяйственных мероприятий	Ежегодно до 25.01 следующего за отчетным годом	Отдел водных ресурсов по Томской области Верхне-Обского БВУ	634021, г. Томск, ул. Шевченко,17
Форма 3.1***	Сведения, полученные в результате учета объема забора (изъятия) водных ресурсов из водных объектов	Ежеквартально до 10 числа месяца следующего за отчетным кварталом	Отдел водных ресурсов по Томской области Верхне-Обского БВУ	634021, г. Томск, ул. Шевченко,17
Произвольная форма	Отчет: - о фактических	Ежеквартально до 10 числа	Уполномоченный орган	634041, г. Томск,

	параметрах осуществляемого водопользования, выполнении условий договора водопользования; - о выполнении плана водохозяйственных мероприятий и мероприятий по охране водного объекта и его водоохраной зоны с указанием финансовых затрат; - о результатах наблюдения за водным объектом в соответствии с Программой ведения регулярных наблюдений за состоянием водного объекта и его водоохраной зоной, с приложением подтверждающих документов	месяца, следующего за отчетным кварталом		пр. Кирова, 14
--	--	--	--	----------------

\* - приказ Росстата от 27.12.2019 N 815 "Об утверждении формы федерального статистического наблюдения с указаниями по ее заполнению для организации Федеральным агентством водных ресурсов федерального статистического наблюдения об использовании воды".

\*\* - приказ Росстата от 28.08.2012 № 469 «Об утверждении статистического инструментария для организации Федеральным агентством водных ресурсов федерального статистического наблюдения за выполнением водохозяйственных и водоохраных работ на водных объектах».

\*\*\* - приказ Минприроды России от 09.11.2020 № 903 «Об утверждении Порядка ведения собственниками водных объектов и водопользователями учета объема забора (изъятия) водных ресурсов из водных объектов и объема сброса сточных, в том числе дренажных, вод, их качества»

19.9. Своевременно осуществлять мероприятия по предупреждению и ликвидации аварийных и других чрезвычайных ситуаций на водном объекте.

19.10. Информировать уполномоченные органы государственной власти и органы местного самоуправления об авариях и иных чрезвычайных ситуациях на водном объекте.

19.11. Представлять в Уполномоченный орган ежегодно, не позднее 1 декабря текущего года, на утверждение проект плана водоохраных мероприятий на последующий год.

19.12. Уведомлять в письменной форме в 10-дневный срок Уполномоченный орган об изменении своих реквизитов.

19.13. Обеспечивать Уполномоченному органу, а также представителям органов государственного контроля и надзора за использованием и охраной водных объектов по их требованию доступ к водному объекту в месте осуществления водопользования и в границах предоставленной в пользование части водного объекта, к производственным и иным объектам, сооружениям и оборудованию, посредством которых осуществляется водопользование.

19.14. Не осуществлять действий, приводящих к причинению вреда окружающей среде, ухудшению экологической обстановки на предоставленном в пользование водном объекте и прилегающих к нему территориях водоохраных зон и прибрежных защитных полос водного объекта.

19.15. Не нарушать прав других водопользователей, осуществляющих совместное водопользователем использование этого водного объекта.

19.16. Не позднее чем за 3 месяца до окончания срока действия настоящего Договора уведомить Уполномоченный орган в письменной форме о желании заключить такой договор на новый срок.

20. Стороны имеют иные права и несут иные обязанности, предусмотренные законодательством Российской Федерации, помимо прав и обязанностей, указанных в пунктах 16-19 настоящего Договора.

#### **IV. Ответственность сторон**

21. Стороны несут ответственность за неисполнение или ненадлежащее исполнение своих обязательств по настоящему Договору в соответствии с законодательством Российской Федерации.

22. За несвоевременное внесение платы за пользование водным объектом с водопользователя взыскивается пеня в размере 1/150 действующей на день уплаты пеней ключевой ставки Центрального банка Российской Федерации, но не более чем в размере 0,2% за каждый день просрочки. Пеня начисляется за каждый календарный день просрочки, начиная со следующего за определенным в настоящем Договоре днем внесения платы за пользование водным объектом.

23. За забор (изъятие) водных ресурсов в объеме, превышающем установленный настоящим Договором объем забора (изъятия) водных ресурсов, водопользователь обязан уплатить штраф в размере пятикратной платы за пользование водным объектом.

24. Стороны не несут ответственности за нарушение обязательств по настоящему Договору, вызванное действием обстоятельств непреодолимой силы (наводнение, катастрофическое снижение водности водного объекта, аварийное загрязнение водного объекта и др.).

#### **V. Порядок изменения, расторжения и прекращения Договора**

25. Все изменения настоящего Договора оформляются сторонами дополнительными соглашениями в письменной форме, и подлежат в установленном порядке государственной регистрации в государственном водном реестре.

26. Настоящий Договор может быть расторгнут до истечения срока его действия по соглашению сторон.

27. Настоящий Договор может быть изменен или расторгнут в соответствии с гражданским законодательством, в случаях невнесения платы за пользование водным объектом в течение более 2 платежных периодов, а также в случае не подписания водопользователем дополнительных соглашений к настоящему Договору в соответствии с пунктом 15 настоящего Договора или нарушения сторонами других условий настоящего Договора.

28. Пользование водным объектом в соответствии с настоящим Договором прекращается в принудительном порядке по решению суда при нецелевом использовании водного объекта, использовании водного объекта с нарушением законодательства Российской Федерации, неиспользовании водного объекта в срок, установленный настоящим Договором, а также прекращается в принудительном порядке Уполномоченным органом в пределах его компетенции в соответствии с федеральными законами в случаях возникновения необходимости использования водного объекта для государственных или муниципальных нужд.

До предъявления требования о принудительном прекращении пользования водным объектом Уполномоченный орган обязан вынести Водопользователю предупреждение по форме, утверждаемой Министерством природных ресурсов и экологии Российской Федерации.

Требование об изменении или о расторжении настоящего Договора может быть заявлено стороной в суд только после получения отказа другой стороны на предложение изменить или расторгнуть настоящий Договор либо не получения ответа в срок, указанный в предложении, а при его отсутствии - в 30-дневный срок.

29. При прекращении права пользования водным объектом Водопользователь обязан в срок, установленный дополнительным соглашением сторон (в срок, установленный Уполномоченным органом, либо в срок, установленный решением суда):

29.1. Прекратить использование водного объекта.

29.2. Обеспечить консервацию или ликвидацию водозаборных сооружений, расположенных на водном объекте.

29.3. Осуществить природоохранные мероприятия, связанные с прекращением использования водного объекта.

## **VI. Срок действия Договора**

30. Настоящий Договор признается заключенным с момента его государственной регистрации в государственном водном реестре.

31. Срок действия настоящего Договора устанавливается до **«20» апреля 2021 года**.

31.1. Дата окончания водопользования **по «31» марта 2021 года**.

32. Окончание срока действия настоящего Договора влечет прекращение обязательств сторон по настоящему Договору.

## **VII. Рассмотрение и урегулирование споров**

33. Споры между сторонами, возникающие по настоящему Договору, если они не урегулированы сторонами путем переговоров, разрешаются в порядке, установленном законодательством Российской Федерации.

## **VIII. Особые условия Договора**

34. Договор передачи Водопользователем своих прав и обязанностей по настоящему Договору другому лицу подлежит государственной регистрации в государственном водном реестре.

35. Настоящий Договор составлен в 3 экземплярах, имеющих одинаковую юридическую силу, по одному экземпляру для каждой из сторон и для Отдела водных ресурсов по Томской области Верхне-Обского БВУ.

## **IX. Приложения к Договору**

Приложение № 1. Карта - схема расположения участка водопользования - (протока Пасол (Киселевский Пасол)), места забора водных ресурсов.

Приложение № 2. Пояснительная записка к карте-схеме расположения участка водопользования - (протока Пасол (Киселевский Пасол)), места забора водных ресурсов.

Приложение № 3. Параметры водопользования.

Приложение № 4. Расчет платы за водопользование.

Приложение № 5. График внесения платы за водопользование.



Приложение № 6. Программа ведения регулярных наблюдений за водным объектом (протока Пасол (Киселевский Пасол)) и его водоохранной зоной.

Приложение № 7. План водохозяйственных мероприятий и мероприятий по охране водного объекта (протока Пасол (Киселевский Пасол)) и его водоохранной зоны на участке водопользования.

### Х. Адреса, подписи сторон и иные реквизиты

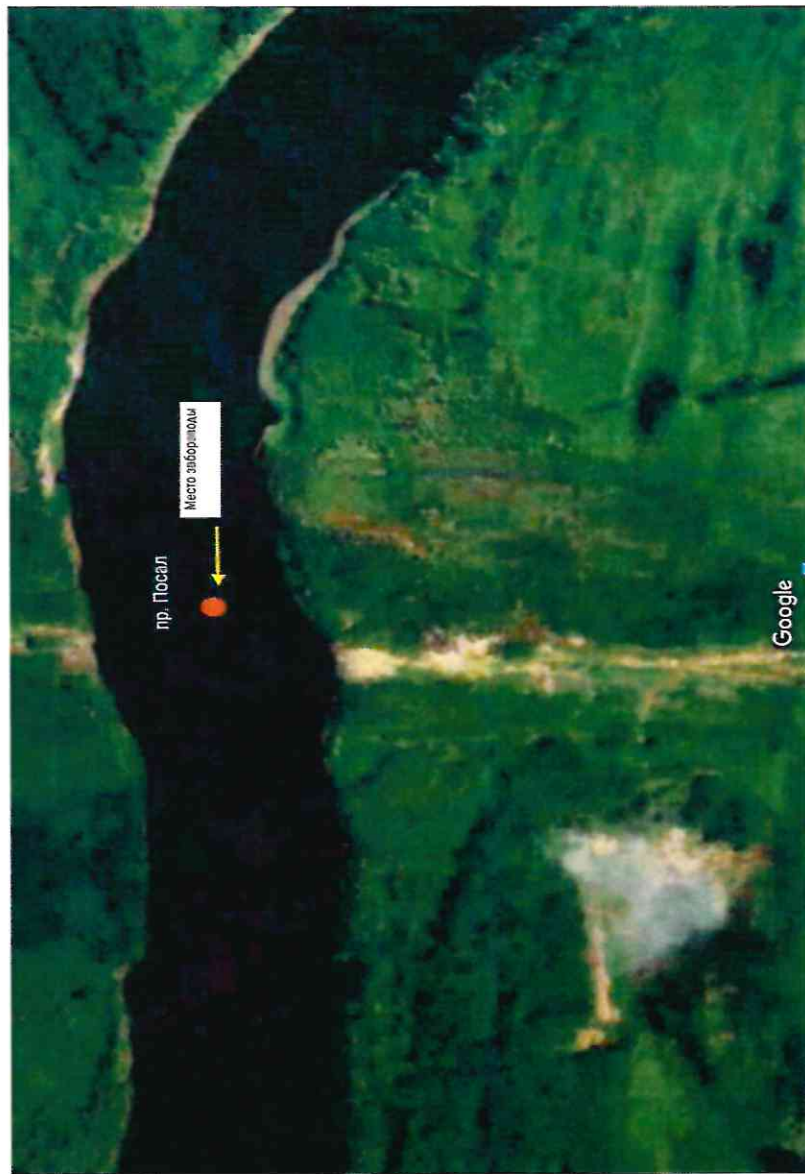
<p>от Уполномоченного органа: И.о.начальника Департамента природных ресурсов и охраны окружающей среды Томской области</p> <p> М.П.  М.А.Кривов</p> <p>Реквизиты: Юридический адрес: 634041, г. Томск, пр. Кирова, 14 тел: 8 (3822) 90-38-40 факс: 56-36-46 e-mail: <a href="mailto:sec@green.tsu.ru">sec@green.tsu.ru</a> ИНН/КПП: 7017052120/701701001 УФК по Томской области (Департамент природных ресурсов и охраны окружающей среды Томской области, л/сч 04651A04500) Казначейский счет: № 03100643000000016500 ОТДЕЛЕНИЕ ТОМСК БАНКА РОССИИ/УФК по Томской области г. Томск БИК ТОФК: 016902004 КБК: 05211205010016000120 ОКТМО: 69701000 Единый казначейский счет: 40102810245370000058 ОГРН: 102700852999</p>	<p>от Водопользователя: Начальник Филиала РНУ «Стрежевой» АО «Транснефть – Сибирь»</p> <p> М.П.  А.С.Полчанов</p> <p>Реквизиты: Юридический адрес: 625027, Тюменская область, г. Тюмень, ул. Республики, дом 139 Адрес Филиала РНУ «Стрежевой» АО «Транснефть – Сибирь»: 636780, Томская область, г. Стрежевой, ул. Мира, дом 7 ИНН/КПП: 7201000726/ 720301001 ОГРН: 1027200789220 ОКАТО: 71401000000 р/с: 40702810200060001100 ПАО Банк ВТБ г. Москва, к/с: 301018107000000000187 ОКПО: 00139229 ОКОПФ: 12267 ОКФС: 16 ОКВЭД: 49.50.11</p>
---	---



40-13.01.00001-Р-РЗВХ-С-60М-6244/60

от « 15 » февраля 2011 г.

Карта – схема расположения участка водопользования – (протока Пасол (Киселевский Пасол), места забора водных ресурсов



Условные обозначения:

● -Участок водопользования (забор воды) с координатами: -правый берег - с.ш. - 60°43'50", в.д. - 77°24'40"

40-13.01.09.001-р-РЗВК-С-2021-0844/00

от « 15 » сентября 20 21 г.

**Пояснительная записка к карте-схеме расположения участка водопользования - (протока Пасол (Киселевский Пасол)), места забора водных ресурсов**

Потребность в заборе воды из поверхностного водного объекта – Протока Пасол (Киселевский Пасол) возникает в результате проведения работ по гидроиспытаниям заменяемых участков нефтепровода в соответствии с утвержденной проектной документацией в рамках реализации объекта «: МН "Александровское-Анжеро-Судженск" км17-км32,5 (осн.н.) (инв. №500294). Замена трубы на км 17 - км 37, км17,090-км19,663, км19,857-км20,100, км20,768-км32,191 (в том числе ППМН пр. Пасол км20,6, ППМН Озеро км21,1, ППМН Озеро км28,2, МВ Ручей км18,1, МВ Ручей км18,3, МВ Ручей км18,8, МВ Ручей км19, МВ Ручей км19,7, МВ Ручей км20,3, МВ Озеро км21,8, МВ Ручей км25,2, МВ Ручей км26,7, МВ Ручей км31,7, р.Старица км31,8), Ду 1000. Реконструкция» в Александровском районе Томской области. Работы выполняются с целью повышения надежности работы магистрального нефтепровода при дальнейшей его эксплуатации и снижения вероятности возникновения аварийной ситуации.

Забор воды для гидроиспытаний МН составляет 36737 м<sup>3</sup>.

Рассматриваемый участок забора воды расположена в центральной части Западно-Сибирской равнины, в пределах Среднеобской низменности. Среднеобская низменность занимает наиболее пониженный участок и имеет отметки 50-100 м.

В административном отношении участок производства работ расположен на территории Александровского района Томской области РНУ «Стрежевой», вдоль линейной части км17 - км32,5 МН «А-А-С» (осн.н.). Ближайшая застройка (СНТ "Березка-2") расположена северо-восточнее от участка производства работ (ПК174+27.01) на расстоянии 170 м. Расстояние до СНТ "Березка-2" от оси проектируемого участка МН составляет 270 м.

Ближайшая застройка (СОНТ "Ивушка") расположена юго-восточнее от участка производства работ (ПК176+85) на расстоянии 260 м. Расстояние до СОНТ "Ивушка" от оси проектируемого участка МН составляет 276 м. Ближайший населенный пункт - г. Стрежевой - расположен в 8,7 км восточнее начала участка производства работ (17 км МН "А-А-С").

Для промывки, гидравлических испытаний и сброса воды после него рассматривается протока Пасол реки Обь на 20,6 км.

Протока Пасол реки Обь не судоходна, сплава леса не производится, карчехода не наблюдается. Общая длина ее составляет 71 км, площадь водосбора 294 км<sup>2</sup>. Расчетный створ (створ расположения предполагаемой точки забора воды для гидроиспытания и сброса воды после него) пересекает протоку в среднем течении в 50,9 км от устья. Площадь бассейна до расчетного створа - 109 км<sup>2</sup>.

В период половодья пойма ежегодно затапливается, большая вода с реки Обь начинает поступать в протоку, что резко повышает ее уровень воды. В меженные периоды гидрологическая связь протоки с р. Обь ослабевает. В зимнюю межень уровни воды в протоке так же минимальны. Протока Пасол не пересыхает и не замерзает.

Протока Пасол (Киселевский Пасол) является составной частью гидрографической системы: протока Пасол (л.б) – р.Вах (л.б) - р. Обь (пр.б.) - Карское море.

Географические координаты точки забора (сброса) для целей гидроиспытания и сброса

воды после него на протоки Пасол :

- правый берег - с.ш. - 60°43'50", в.д. - 77°24'40". Створ для забора воды расположен в 50,9 км от устья Протоки Пасол (Киселевский Пасол).

Русло протоки однорукавное, слабоизвилистое, хорошо врезано, средняя глубина потока составила 4,9 м при ширине русла - 120 м. Русло, не заросшее водной растительностью, не засорено. Ледостав устойчивый. Толщина льда достигает 0,6 м.

Донные отложения в протоке по данным визуального анализа представлены суглинком легким песчанистым. Береговые склоны протоки на участке обследования от крутых до обрывистых высотой до 7,8 м, задернованные, заросшие от бровок лесными массивами осины, ивы высотой до 5 м.

Физико-географическая характеристика участка Протоки Пасол (Киселевский Пасол) и гидрологическая характеристика представлены в таблицах 1 и 2 по данным обследования, проведенного АО «Гипротрубопровод» - «Инженерные изыскания» ОСП (г. Омск).

Таблица 1 – Физико-географическая характеристика участка реки в районе водопользования


№ п/п	Наименование характеристики	Значение
1	2	3
1.	Наименование водотока	Протока Пасол (Киселевский Пасол)
2.	Принадлежность бассейна	бассейн р. Обь
3.	Природная зона в створе для забора воды (тайга, смешанный лес, лесостепь, лесная зона и др.)	смешанный лес
4.	Куда впадает (до крупной реки)	р.Вах
5.	Тип водотока (равнинный, горный и т.д.)	равнинный
6.	Общая длина водотока, км	71
7.	Длина реки от устья до участка водопользования, км	50,9
8.	Водоохранная зона, м	100
9.	Площадь водосбора общая, км <sup>2</sup>	109
10.	Площадь леса, %	46,6
11.	Площадь болот, %	52,4

Таблица 2 – Состояние русловых и пойменных участков на участке водопользования

№ п/п	Показатель	Состояние
1	2	3
1	Ширина реки в период обследования в створе водопользования, м	120
2	Максимальная глубина реки в период обследования в створе водопользования, м	4,9
4	Уклон русла, ‰	0,03
5	Уклон водосбора, ‰	11,0

В материалах, представленных в графической форме, отображена Протока Пасол (Киселевский Пасол) и точка забора воды.

Инженер по ООС (эколог) 1 кат.  
РНУ «Стрежевой» АО «Транснефть- Сибирь»

 Е.Б.Азовская

Начальник службы капитального строительства  
РНУ «Стрежевой» АО «Транснефть- Сибирь»

 В.С.Данилов

Наименование водопользователя:  
АО «Транснефть - Сибирь»

Номер государственной регистрации Договора  
в государственном водном реестре:

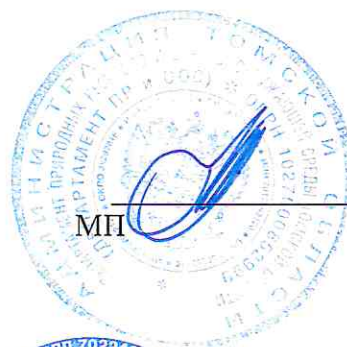
40-13.01.09.001-Р-0884-С-2021-03444/00

от « 15 » сентября 20 21 г.

### Параметры водопользования

Год	Забор водных ресурсов из поверхностного водного объекта	Единица измерения	Квартал			
			I	II	III	IV
2021	Допустимый объем забора водных ресурсов из (протока Пасол (Киселевский Пасол)	тыс. м <sup>3</sup>	36,737	0	0	0

И.о.начальника Департамента природных ресурсов и охраны окружающей среды Томской области



М.А.Кривов

Начальник Филиала РНУ «Стрежевой»  
АО «Транснефть - Сибирь»



А.С.Полчанов

Наименование водопользователя:  
АО «Транснефть - Сибирь»

Номер государственной регистрации Договора  
в государственном водном реестре:

40-13.01.02.001-П-РВВХ-С-2021-0244/00

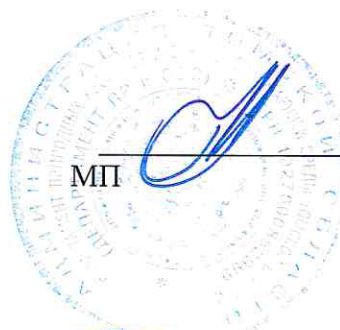
от « 15 » февраля 20 21 г.

### Расчет платы за водопользование

#### Расчет платы за водопользование в 2021 г.

№ п/п	Показатель	Единица измерения	Квартал				Сумма платы за год, руб.
			I	II	III	IV	
1	Платежная база (объем забора водных ресурсов)	тыс. м <sup>3</sup>	36,737	0,000	0,000	0,000	36,737
2	Ставка платы за забор водных ресурсов	руб. за 1 тыс. м <sup>3</sup>	718	718	718	718	718
3	Размер платы за забор водных ресурсов	руб.	26377,17	0,000	0,000	0,000	26377,17

И.о.начальника Департамента природных ресурсов и охраны окружающей среды Томской области



М.А.Кривов

Начальник Филиала РНУ «Стрежевой»  
АО «Транснефть - Сибирь»



А.С.Полчанов

Наименование водопользователя:  
АО «Транснефть - Сибирь»

Номер государственной регистрации Договора  
в государственном водном реестре:  
70-13.01.09.001-Р-РЗВУ-С-2021-03441/20

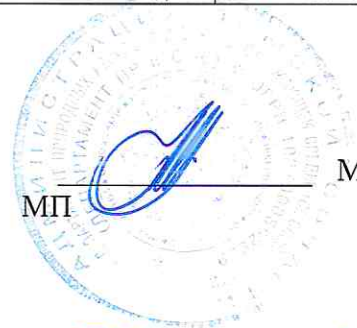
от « 15 » сентября 20 21 г.

### График внесения платы за водопользование

#### График внесения платы за водопользование в 2021 г.

№ п/п	Показатель	Период водопользования (квартал)			
		I	II	III	IV
1	Сумма платы за год, руб.	26377,17	0,000	0,000	0,000
2	Срок внесения платы	не позднее			
		20 апреля отчетного года	20 июля отчетного года	20 октября отчетного года	20 января года, следующего за отчетным

И.о.начальника Департамента природных  
ресурсов и охраны окружающей  
среды Томской области



МП

М.А.Кривов

Начальник Филиала РНУ «Стрежевой»  
АО «Транснефть - Сибирь»



МП

А.С.Полчанов

40-13.01.09.001-Р-РЗВХ-С-2021-03447/ре

от « 15 » февраля 20 21 г.

«Согласовано»  
И.о.начальника Департамента  
природных ресурсов и охраны окружающей  
среды Томской области

\_\_\_\_\_ М.А.Кривов

МП

« \_\_\_\_\_ » \_\_\_\_\_ 20 \_\_\_\_\_ г.

«Утверждаю»  
Начальник Филиала РНУ «Стрежевой»  
АО «Транснефть - Сибирь»



МП

\_\_\_\_\_ А.С.Полчанов

\_\_\_\_\_ 20 \_\_\_\_\_ г.

**Программа ведения регулярных наблюдений за водным объектом  
(протока Пасол (Киселевский Пасол)) и его водоохранной зоной**

№	Вид наблюдений	Пункт наблюдений	Перечень показателей наблюдений	Периодичность наблюдения
1	Мониторинг качества поверхностных вод	Место забора воды	Взвешенные вещества, нефтепродукты, железо	До начала производства работ, после производства работ



40-13.01.09.001-Р-РЗВХ-С-2021-02441/00

от « 15 » февраля 20 21 г.

«Согласовано»  
И.о.начальника Департамента  
природных ресурсов и охраны окружающей  
среды Томской области

\_\_\_\_\_  
М.А.Кривов

« \_\_\_\_ » \_\_\_\_\_ 20 \_\_\_\_ г.

«Утверждаю»  
Начальник Филиала РНУ «Стрежевой»  
АО «Транснефть - Сибирь»

\_\_\_\_\_  
А.С.Полчанов

« \_\_\_\_ » \_\_\_\_\_ 20 \_\_\_\_ г.

**План водохозяйственных мероприятий и мероприятий по охране водного объекта (протока Пасол (Киселевский Пасол)) и его водоохранной зоны на участке водопользования**

№ п/п	Наименование мероприятия	Сроки проведения работ	Ориентировочная стоимость мероприятия (тыс. руб.)*	Источник финансирования Примечание
1.	Ведение наблюдений за водным объектом на участке водопользования	До начала производства работ, после окончания производства работ	2,00	Средства предприятия/ Определение характеристик, отбор проб, стоимость реактивов, проведение исследования отобранных проб.
2.	Содержание водоохранной зоны водного объекта в удовлетворительном санитарном состоянии: - не допускать проливов ГСМ; - не допускать захламления территории отходами производства и потребления, осуществлять своевременный вывоз отходов для сдачи в специализированные организации; - сбор хозяйственно-бытовых сточных вод в герметичные выгребы (септики); - исключение размещения стоянки, заправки, мойки автотранспорта.	Период производства работ	33,9	Доп. финансирование не требуется Использование имеющихся инвентарных поддонов для сбора ГСМ и контейнеров для сбора отходов производства и потребления. Средства предприятия/ - 17,5 тыс. руб. - вывоз отходов для сдачи в специализированные организации; - 16,4 тыс. руб. - вывоз хозяйственно-бытовых сточных вод для приема специализированным предприятиям. Мойка техники производится в местах постоянной дислокации ТС (НПС, базы ЦТТиСТ). Заправка производится на стационарных пунктах АЗС.