



**ДЕПАРТАМЕНТ ПРИРОДНЫХ РЕСУРСОВ
И ОХРАНЫ ОКРУЖАЮЩЕЙ СРЕДЫ ТОМСКОЙ ОБЛАСТИ**

РЕШЕНИЕ

о предоставлении водного объекта (участок озера 341) в пользование

от «28» сентября 2020 г. № 70-13.01.03.004-О-РСБХ-С-2020-03219/00 г. Томск

1. Сведения о водопользователе:

Полное наименование: Акционерное общество «Северский водоканал».

Сокращенное наименование: АО «СВК».

ИНН: 7024024853.

ОГРН: 1067024010547.

Юридический адрес: 636071, Россия, Томская область, г. Северск, ул. Лесная, д.12, корп. А.

Почтовый адрес: 636071, Россия, Томская область, г. Северск, ул. Лесная, д.12, корп. А, а/я 268.

2. Цель, виды и условия использования водного объекта или его части

2.1. Цель использования водного объекта или его части: сброс сточных вод.

2.2. Виды использования водного объекта или его части: совместное водопользование без забора (изъятия) водных ресурсов из водных объектов.

2.3. Условия использования водного объекта или его части:

АО «Северский водоканал» осуществляет питьевое и хозяйственно-бытовое водоснабжение и водоотведение г. Северск. Водоснабжение осуществляется из подземных источников, на основании лицензии ТОМ 02149 ВЭ от 09.09.2017 г.

Для добычи подземных вод АО «Северский водоканал» эксплуатирует водозабор №1 и водозабор №2, на которых установлены водоочистные сооружения, предназначенные для очистки подземных вод до нормативного качества. Водоочистные сооружения состоят из двух блоков – производственного и хозяйственно-бытового. В производственном блоке вода поступает в зал градирен, затем в зал контактных резервуаров и далее в фильтровальный зал, где проходит очистку от взвесей. Очищенная вода поступает в резервуары чистой воды и транспортируется потребителям.

В соответствии с техническим регламентом ежедневно осуществляется промывка фильтров. Сточные воды от промывки очистных сооружений с водозабора №1 поступают в канал ТЭЦ АО «РИР».

Водоотведение производственных сточных вод, образованных от промывки очистных сооружений водозабора №2, осуществляется через сосредоточенный береговой выпуск в озеро 341.

Контроль за качеством воды водного объекта проводится территориальным органом Росгидромета или организацией, имеющей лицензию в области гидрометеорологии и в смежных областях.

Использование водного объекта или его части, указанного в пункте 3.1 настоящего Решения, может производиться Водопользователем при выполнении им следующих условий:

1) недопущении нарушения прав других водопользователей, а также причинения вреда окружающей среде;

2) содержании в исправном состоянии расположенных на водном объекте и эксплуатируемых Водопользователем гидротехнических и иных сооружений, связанных с использованием водного объекта;

3) информировании Отдела водных ресурсов по Томской области Верхне-Обского бассейнового водного управления, Департамента природных ресурсов и охраны окружающей среды Томской области, муниципального образования «ЗАТО Северск» об авариях и иных чрезвычайных ситуациях на водном объекте, возникших в связи с использованием водного объекта в соответствии с настоящим Решением;

4) осуществлении мероприятий по предупреждению и ликвидации чрезвычайных ситуаций на водном объекте;

5) ведении наблюдений за водным объектом и его водоохраной зоной по программе, согласованной с Отделом водных ресурсов по Томской области Верхне-Обского бассейнового водного управления (далее - Отдел водных ресурсов по Томской области) – **в срок до 10.01.2021**, а также представлении результатов таких наблюдений в Отдел водных ресурсов по Томской области, в сроки, установленные Порядком предоставления сведений, полученных в результате наблюдений за водными объектами, заинтересованными федеральными органами исполнительной власти, собственниками водных объектов и водопользователями;

6) недопущении проведения работ на водном объекте, приводящих к изменению его естественного водного режима;

7) осуществлении мер по охране водного объекта от загрязнения и засорения;

8) осуществлении сброса сточных вод в следующем месте (местах): на озере 341, МО «ЗАТО Северск» Томской области, за чертой населенного пункта:

Привязка участка водопользования	Географические координаты					
	С.Ш.			В.Д.		
	град.	мин.	сек.	град.	мин.	сек.
озеро 341	56	34	40,68	84	58	04,19

9) осуществлении сброса сточных вод с использованием следующих водоотводящих сооружений: береговой выпуск сосредоточенного типа, представляющий собой открытый сливной канал в форме трапеции сечением $0,625 \text{ м}^2$ с водонепроницаемым дном (глубина 2 м, ширина по дну – 0,5 м, по верху – 2 м), протяженностью 1340,49 м, оголовок отсутствует;

10) непревышении объема сброса сточных вод 0,03125 тыс. м³/ час: 0,00869 м³/сек.; 0,75 тыс. м³/ сутки; 270,31 тыс. м³/год (I квартал – 66,63 тыс. м³, II квартал – 67,42 тыс. м³, III квартал – 68,11 тыс. м³, IV квартал – 68,15 тыс. м³).

Учет объема сброса должен определяться инструментальными методами по показаниям аттестованных средств измерений: фактически учет объема сброса сточных вод производится по показаниям прибора учета – расходомер-счетчик ультразвуковой «ВЗЛЕТ РСЛ» (дата поверки 11.07.2017);

11) осуществлении сброса сточных вод в соответствии с графиками их выпуска (сброса), согласованными с Департаментом природных ресурсов и охраны окружающей среды Томской области, при условии недопущения залповых сбросов сточных вод;

12) обработке осадков, образующихся на очистных сооружениях при очистке сточных вод в соответствии с установленными технологическими режимами. Утилизация (захоронение) осадков сточных вод должна осуществляться в соответствии с требованиями законодательства Российской Федерации в области обращения с отходами;

13) вода в озере 341 в месте сброса сточных вод в результате их воздействия на водный объект должна отвечать следующим требованиям:

№	Наименование загрязняющих веществ и показателей	Содержание загрязняющих веществ в поверхностной воде (в месте сброса сточных вод) (мг/дм ³)
Поверхностная вода (в месте сброса сточных вод)*		
1	Аммоний-ион	0,5
2	БПК полн.	3
3	Взв. вещества	19
4	Железо	0,1
5	Марганец	0,01
6	Медь	0,001
7	Нефтепродукты	0,05
8	Никель	0,01
9	Нитрат-анион	20
10	Нитрит-анион	0,04
11	Свинец	0,006
12	СПАВ	0,1
13	Сульфат-анион	50
14	Сухой остаток	500
15	Фенолы	0,001
16	Фосфор фосфатов	0,1
17	Хлорид-анион	150
18	ХПК	15
19	Цинк	0,01
Нормативы качества воды водных объектов**		
1	Плавающие примеси (вещества)	На поверхности воды водных объектов рыбохозяйственного значения в зоне антропогенного воздействия не должны обнаруживаться пленки нефтепродуктов, масел, жиров и скопления других примесей.
2	Температура	Температура воды не должна повышаться под влиянием хозяйственной деятельности (в том числе, при сбросе сточных вод) по сравнению с естественной температурой водного объекта более чем на 5°С, с общим повышением температуры не более чем до 20°С летом и 5°С зимой для водных объектов, где обитают холодолюбивые рыбы (лососевые и сиговые) и не более чем до 28°С летом и 8°С зимой в остальных случаях. В местах нерестилищ налима запрещается повышать температуру воды зимой более чем на 2°С.
3	Водородный показатель (рН)	Должен соответствовать фоновому значению показателя для воды водного объекта рыбохозяйственного значения.

4	Растворенный кислород	Содержание растворенного кислорода не должно опускаться ниже 6,0 мг/дм ³ под влиянием хозяйственной деятельности (в том числе, при сбросе сточных вод). Содержание растворенного кислорода в зимний (подледный) период не должно опускаться ниже (в зимний период подледный) 6,0 мг/дм ³ (для высшей и первой категории). Содержание растворенного кислорода в зимний (подледный) период не должно опускаться ниже (в зимний период подледный) 4,0 мг/дм ³ (для второй категории). В летний (открытый) период во всех водных объектах должен быть не менее 6,0 мг/дм ³ .
5	Токсичность воды	Вода водных объектов рыбохозяйственного значения в местах сброса сточных вод не должна оказывать острого токсического действия на тест – объекты. Вода водного объекта в контрольном створе не должна оказывать хронического токсического действия на тест – объекты.
Показатели содержания микроорганизмов***		
№	Наименование показателей	Содержание
1	Термотолерантные колиформные бактерии	КОЕ ≤ 100/на 100 мл
2	Общие колиформные бактерии	КОЕ ≤ 500/на 100 мл
3	Колифаги	БОЕ ≤ 10/на 100 мл
4	Возбудители кишечных инфекций	Вода не должна содержать возбудителей кишечных инфекций
5	Жизнеспособные яйца гельминтов (аскарид, власоглав, токсокар, фасциол) онкосферы тениид и жизнеспособные цисты патогенных кишечных простейших	Не должны содержаться в 25 л воды

* - Нормативы допустимого воздействия на водные объекты бассейна р. Обь в пределах водохозяйственных участков, утвержденные 27.11.2014 заместителем руководителя ФАВР.

** - Приказ Минсельхоза России от 13.12.2016 № 552 «Об утверждении нормативов качества воды водных объектов рыбохозяйственного значения, в том числе нормативов предельно допустимых концентраций вредных веществ в водах водных объектов рыбохозяйственного значения».

*** - Санитарные правила и нормы СанПиН 2.1.5.980-00.

14) содержании в исправном состоянии эксплуатируемых Водопользователем очистных сооружений;

15) соблюдении установленного режима ограничения хозяйственной деятельности в водоохранной зоне и прибрежной защитной полосе водного объекта в соответствии с требованиями законодательства в области охраны окружающей среды, п. 15-17 статьи 65 Водного кодекса Российской Федерации;

16) использовании водного объекта в соответствии с требованиями законодательства Российской Федерации и Томской области, в том числе природоохранного законодательства, законодательства в области обеспечения санитарно-эпидемиологических норм, законодательства Российской Федерации и Томской области в области рыболовства и сохранения водных биологических ресурсов;

17) представлении бесплатно в установленные сроки указанной ниже информации:

а) в Департамент природных ресурсов и охраны окружающей среды Томской области (адрес: 634041, г. Томск, пр. Кирова, 14):

Форма представления	Вид информации	Срок представления
Произвольная форма	Отчеты: - о выполнении условий использования водного объекта с приложением подтверждающих документов, включая результаты учета объема сброса сточных вод и их качества, а также качества поверхностных вод в местах сброса (копии протоколов анализов), согласно Программе наблюдений за водным объектом, согласованной Отделом водных	Ежеквартально до 10 числа месяца, следующего за отчетным кварталом

	ресурсов по Томской области; - о выполнении плана водохозяйственных мероприятий и мероприятий по охране водного объекта, с указанием финансовых затрат, с приложением подтверждающих документов.	
--	---	--

б) в Отдел водных ресурсов по Томской области Верхне-Обского бассейнового водного управления (адрес: 634021, г. Томск, ул. Шевченко, 17):

Форма представления	Вид информации	Срок представления
2-гп (водхоз)	Отчет об использовании воды	Ежегодно до 22.01, следующего за отчетным годом
2-ос	Сведения о выполнении водохозяйственных и водоохраных работ на водном объекте	Ежегодно до 25.01, следующего за отчетным годом
Сводная таблица	Результаты анализов поверхностных вод	Согласно программе наблюдений за водным объектом, согласованной Отделом водных ресурсов по Томской области
Форма 3.2*	Сведения, полученные в результате учета объема сброса сточных вод	Ежеквартально до 10 числа, следующего за отчетным кварталом
Форма 3.3*	Сведения, полученные в результате учета качества сточных вод	Ежеквартально до 10 числа, следующего за отчетным кварталом
Форма 6.1**	Данные наблюдений за водным объектом (его морфометрическими особенностями)	Ежегодно до 15 марта, следующего за отчетным годом

* - приказ МПР РФ от 08.07.2005 № 205 «Об утверждении порядка учета собственниками водных объектов и водопользователями объема забора (изъятия) водных ресурсов из водных объектов и объема сброса сточных вод и (или) дренажных вод, их качества».

** - приказ МПР РФ от 06.02.2008 № 30 «Об утверждении форм и порядка представления сведений, полученных в результате наблюдений за водными объектами, заинтересованными федеральными органами исполнительной власти, собственниками водных объектов и водопользователями».

3. Сведения о водном объекте

3.1. Участок водопользования (озеро 341) расположен на территории муниципального образования «ЗАТО Северск» Томской области, за чертой населенного пункта.

Код водохозяйственного участка – 13.01.03.004.

Код водного объекта – КАР/ОБЬ/2677/58/6. 13010300411199000000160.

3.2. Морфометрическая и гидрологическая характеристика водного объекта:

Наименование водного объекта	Принадлежность к гидрографической единице	Право собственности
озеро 341	13.01.03 –Томь	Федеральная собственность

Другие морфометрические и гидрологические характеристики водного объекта (озеро 341) отсутствуют в ГВР согласно письму Отдела водных ресурсов по Томской области Верхне-Обского БВУ от 04.09.2020 № 08-32/1020.

3.4. Качество воды в водном объекте в месте водопользования: информация отсутствует в ГВР согласно письму Отдела водных ресурсов по Томской области Верхне-Обского БВУ от 04.09.2020 № 08-32/1020.

3.5. Перечень гидротехнических и иных сооружений, расположенных на водном объекте, обеспечивающих возможность использования водного объекта или его части для нужд Водопользователя: информация отсутствует в ГВР согласно письму Отдела водных ресурсов по Томской области Верхне-Обского БВУ от 04.09.2020 № 08-32/1020.

3.6. Наличие зон с особыми условиями использования территорий: информация отсутствует в ГВР согласно письму Отдела водных ресурсов по Томской области Верхне-Обского БВУ от 04.09.2020 № 08-32/1020.

Материалы в графической форме, включающие схемы размещения гидротехнических и иных сооружений, расположенных на водном объекте, обеспечивающих возможность использования водного объекта или его части для нужд Водопользователя, и зон с особыми условиями использования территорий, а также пояснительная записка к ним прилагаются к настоящему Решению.

4. Срок водопользования

4.1. Срок водопользования установлен с момента регистрации настоящего Решения в государственном водном реестре по 27.09.2027 Департаментом природных ресурсов и охраны окружающей среды Томской области.

4.2. Настоящее Решение о предоставлении водного объекта или его части в пользование вступает в силу с момента его регистрации в государственном водном реестре.

5. Приложения

5.1. Материалы в графической форме:

5.1.1. Схема размещения гидротехнических и иных сооружений, расположенных на водном объекте, обеспечивающих возможность его использования для нужд Водопользователя.

5.2. Пояснительная записка к материалам в графической форме.

5.3. План водохозяйственных мероприятий и мероприятий по охране водного объекта (участка озера 341) и водоохранной зоны на участке водопользования.

5.4. Поквартальный график сброса (выпуска) сточных вод.

И.о. начальника Департамента
природных ресурсов и охраны
окружающей среды Томской области



М.А.Кривов

15.09.2020

ОТДЕЛ ВОДНЫХ РЕСУРСОВ
ПО ТОМСКОЙ ОБЛАСТИ
ВЕРХНЕ-ОБСКОГО БВУ
Зарегистрировано

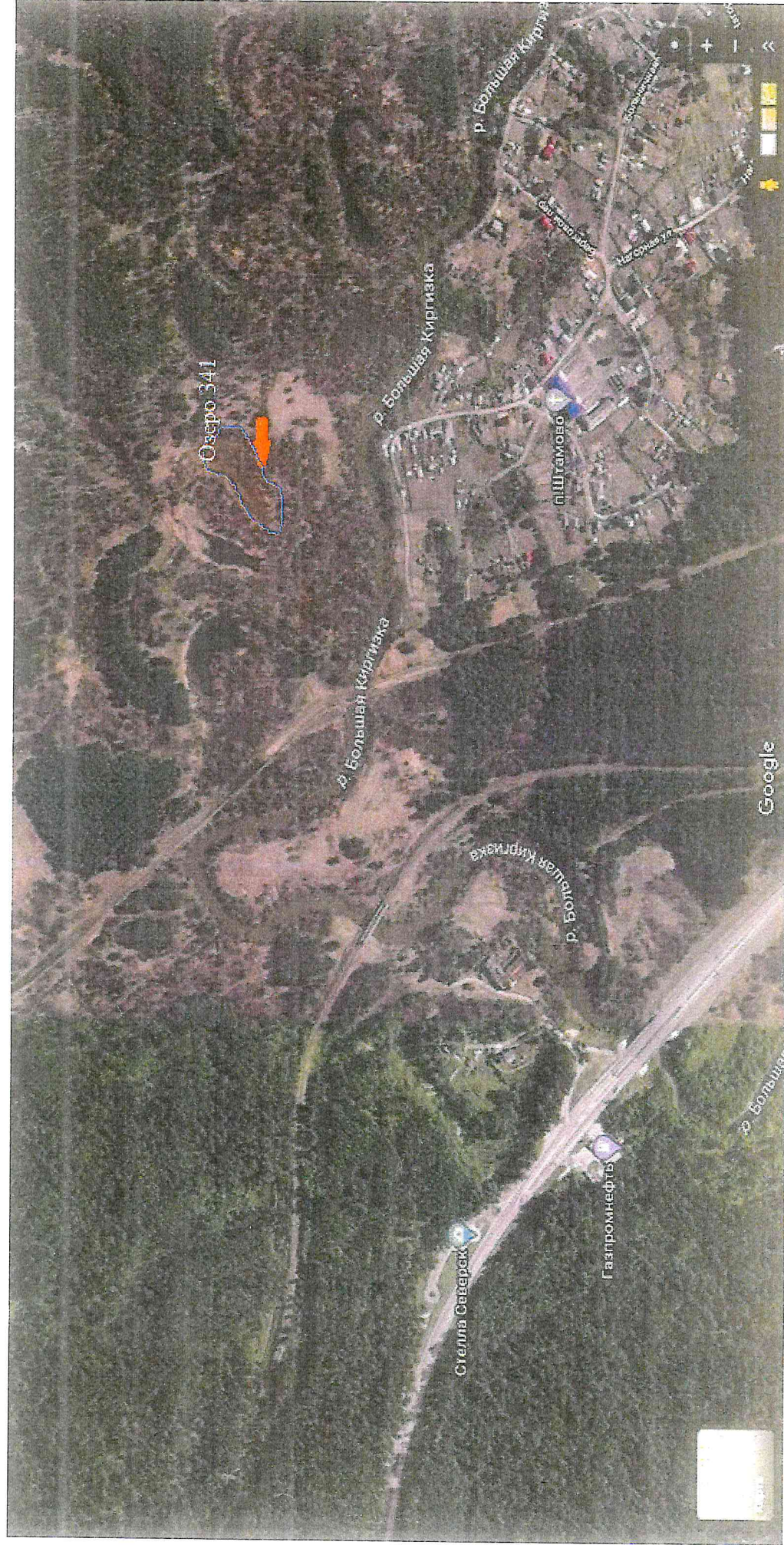
« 18 » сентября 20 20 г.

В государственном водном реестре
за № 40-В.01.03.004-0-РСУ-С-2020-03219/00

П. Степанов-оператор Чыженко И.О.
(Должность, фамилия, и.о. лица,
осуществившего регистрацию)

Подпись _____

Схема размещения гидротехнических и иных сооружений и иных сооружений на водном объекте (Озеро № 341) и обеспечивающих возможность его использования для нужд водопользователя



Условные обозначения:



Выпуск сточных вод

ПОЯСНИТЕЛЬНАЯ ЗАПИСКА
к материалам в графической форме

Основной деятельностью Акционерного общества «Северский водоканал» является хозяйственно-питьевое водоснабжение города Северска. Источником хозяйственно-питьевого водоснабжения Северска является водный объект Северского природного месторождения подземных вод.

Централизованная система водоснабжения города Северска представляет собой комплекс инженерных сооружений, обеспечивающих бесперебойную подачу воды потребителям:

- сооружения, предназначенные для забора воды из источника водоснабжения (скважины),
- для очистки и обработки воды (водоочистные сооружения),
- для хранения запасов воды (резервуары чистой воды),
- для подачи воды к местам её потребления (насосные станции, водоводы и распределительная сеть трубопроводов).

Для добычи воды из подземного горизонта в настоящее время эксплуатируются два водозабора, расположенные в противоположных частях города: водозабор № 1 расположен северо-западнее Северска, в долине р. Томи, эксплуатируется с 1962г.; водозабор № 2 находится к востоку от Северска, в долине р. Большой Киргизки, эксплуатируется с 1970 г.

Право пользования недрами с целью добычи подземных вод для хозяйственно-питьевого водоснабжения установлено лицензией ТОМ 02149 ВЭ от 09.09.2017 сроком действия до 31.12.2030г., полученными для действующих водозаборов № 1, № 2 АО «СВК»

Водоочистные сооружения установлены на водозаборе № 1 и на водозаборе № 2 и предназначены для очистки добытой подземной воды до соответствия требований по качеству питьевой воды. Водозаборные сооружения состоят из двух блоков – производственного и хозяйственно-бытового. В производственном блоке вода сначала поступает в зал градирен, затем в зал контактных резервуаров, далее вода поступает в фильтровальный зал, где проходит очистку от взвесей.

Очищенная вода поступает в резервуары чистой воды, откуда транспортируется потребителям.

В соответствии с техническим регламентом работы водоочистных сооружений ежедневно осуществляется промывка фильтров.

Промывные воды от водоочистных сооружений, установленных на водозаборе № 1 поступают в канал ТЭЦ АО «РИР». Хозяйственно-бытовые сточные воды с обоих водозаборов вывозятся спецавтотранспортом на городские очистные сооружения.

Промывные воды от водоочистных сооружений, установленных на водозаборе № 2 сбрасываются в открытую нагорную канаву, имеющую форму трапеции сечением 0,625м² (глубина 2м, ширина водонепроницаемого дна 0,5м, ширина верха канавы 2м,) протяженностью 1340,49м., по которой отводятся в Озеро № 341 через береговой выпуск сосредоточенного типа, расположенный за чертой населённого пункта:

Место размещения выпуска	Географические координаты					
	С.Ш.			В.Д.		
	град.	мин.	сек.	град.	мин.	сек.
Озеро № 341	56	34	40,68	84	58	04,19

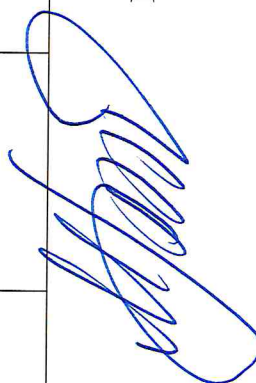
Директор

М.А. Шарафутдинов

Инженер по ООС
Кондратьева Галина Николаевна
8 (3823) 77 95 39

Информация о намечаемых водохозяйственных мероприятиях и мероприятиях по охране водного объекта на участке сброса сточных вод акционерного общества «Северский водоканал» в Озеро № 341 через выпуск № 1 КАР/ОБЪ/2677/58/6 (ВХУ 13.01.03.004)

№№	Наименование мероприятий	Достижимый природоохранный результат	Срок проведения работ	Ориентировочная стоимость мероприятия	Источник финансирования	Примечание
1	Ведение мониторинга за водным объектом	Соблюдения водного законодательства	Ежеквартально	200 тыс. руб. в год	Средства предприятия	В соответствии с программой наблюдения за водным объектом
	Ведение учета объема и качества сточных вод	Соблюдения водного законодательства	Ежеквартально	200 тыс. руб. в год	Средства предприятия	В соответствии с программой проведения измерения качества сточной воды
2	Проверка прибора учета объема сбрасываемых вод	Достоверность определения параметров водопользования	в соответствии с техническим паспортом	20 тыс. руб. в год	Средства предприятия	В соответствии с техническим паспортом
3	Содержание водозащитной зоны в границах участка водопользования в удовлетворительном состоянии	Предотвращения загрязнения водного объекта	Ежеквартально	115 тыс. руб. в год	Средства предприятия	
4	Строительство КНС и коллектора хозяйственно-бытовой канализации для сброса сточных вод (производственных) на городские очистные сооружения	Предотвращения сброса в водный объект	2023	27 851,4 тыс. руб.	Инвестиционная программа АО «СВК» в сфере водоснабжения и водоотведения на 2019-2023 гг., утвержденная приказом ДТР ТО от 14.12.2018 № 4-795/9(531)	
5	Обращение с отходами, образующиеся в процессе эксплуатации ОВС № 2 в соответствии с требованиями, установленными законодательством РФ по обращению с отходами	Предотвращения загрязнения водного объекта	В течении всей эксплуатации очистных сооружений	15 тыс. руб. в год	Средства предприятия	



Директор

М.А. Шарафутдинов

Инженер по ООС 

Кондратьева Г.Н.



СОГЛАСОВАНО
И.о. начальника Департамента природных ресурсов и охраны окружающей среды Томской области

М.А. Крылов

УТВЕРЖДАЮ
Директор акционерного общества "Северский водоканал"

М.А. Шарафутдинов



Поквартальный график сброса сточных вод в Озеро № 341 через выпуск № 1 КАР/ОБЪ/2677/58/6 (ВХУ 13.01.03.004)

Месяц	Январь	Февраль	Март	Итого за 1 квартал тыс. куб.м/кв	Апрель	Май	Июнь	Итого за 2 квартал тыс. куб.м/кв	Июль	Август	Сентябрь	Итого за 3 квартал тыс. куб.м/кв	Октябрь	Ноябрь	Декабрь	Итого за 4 квартал тыс. куб.м/кв	Итого за год тыс. м. куб./год
Кол-во дней	31	28	31	90,00	30	31	30	91,00	31	31	30	92,00	31	30	31	92,00	365
Категория сточных вод	Производственные																
Объем сбрасываемых стоков в тыс. м. куб	22,94	20,72	22,97	66,63	22,20	22,94	22,28	67,42	22,94	22,94	22,23	68,11	22,94	22,20	23,01	68,15	270,31

Инженер по ООС

Г.Н. Кондратьева