



Администрация Томской области

**Департамент природных ресурсов и охраны
окружающей среды**

Основные природные ресурсы Томской области

2005

Основная промышленность Томской области базирующаяся на использовании природных ресурсов

Нефтегазодобывающая отрасль



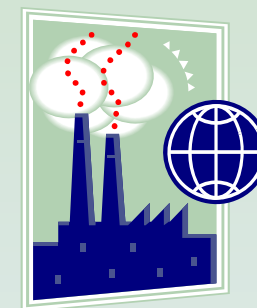
Лесозаготовительная



Нефтехимическая



Цветная металлургия

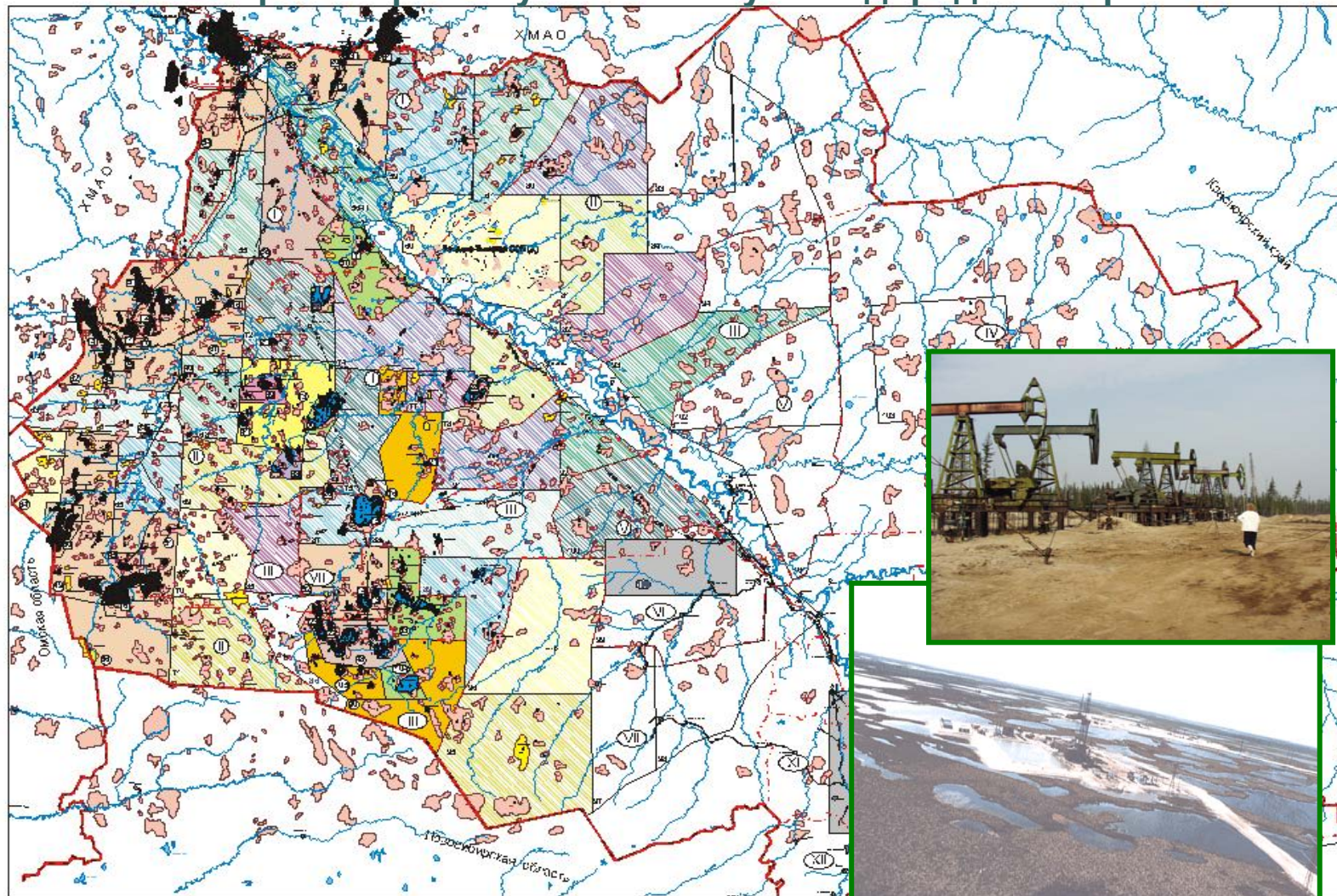


Научно-образовательный комплекс



Углеводородное сырье

Обзорная карта по участкам на углеводородное сырье



В последние пять лет на территории Томской области отмечается рост объемов добычи углеводородного сырья



| Показатели | 2000 | 2001 | 2002 | 2003 | 2004 | 2005 (прогноз) |
|----------------------------------|------|------|-------|-------|-------|----------------|
| Добыча нефти, тыс.т | 6675 | 7370 | 10233 | 13273 | 15417 | 13900 |
| Добыча газа, млрд.м ³ | 2400 | 3702 | 3851 | 4250 | 4081 | 4100 |
| Прирост запасов, тыс.т УУВ | 4990 | 8246 | 8000 | 5600 | 2500 | 8500 |
| Финансирование ГРР, млн.руб | 382 | 650 | 732 | 1431 | 1100 | 1519 |



Состояние ресурсной базы

Перспективы развития нефтегазовой промышленности на сегодня связываются с правобережьем р. Обь (северо-восточные районы области). Причем особо следует рассматривать перспективу развития в данном регионе **для газодобывающих предприятий**

| Фонд недр | Прогнозные извлекаемые запасы, категория C ₃ | | Извлекаемые ресурсы, категория D ₁ | |
|----------------------------|---------------------------------------------------------|---------------------------|-----------------------------------------------|---------------------------|
| | нефти, млн.т | газа, млрд.м ³ | нефти, млн.т | газа, млрд.м ³ |
| Распределенный фонд недр | 11,0 | 0,0 | 360,3 | 91,7 |
| Нераспределенный фонд недр | 13,3 | 0,0 | 480,0 | 178,5 |

Основная часть нераспределенного госфонда недр Томской области расположена в пределах Пайдугинской и Предъенисейской нефтегазоносных областей (северо-восток Томской области).

Особенности:

1. Низкая степень разведанности (до 0% в Предъенисейской НГО);
2. Значительное количество ресурсов углеводородов категорий D1+D2 (**325.8 млн. т УУВ** в Пайдугинской НГО и **997.2 млн. т УУВ** в Предъенисейской НГО).

ТВЕРДЫЕ ПОЛЕЗНЫЕ ИСКОПАЕМЫЕ И РУДЫ

На территории Томской области имеются следующие виды твердых полезных ископаемых, представляющие промышленный интерес:

- **Осадочные железные руды**
- **Комплексные циркон-ильменитовые россыпи**
- **Проявления золота и платины**
- **Проявления цинка**
- **Проявления бокситов**
- **Месторождения нерудных полезных ископаемых (каолин, стекольные и формовочные пески, минеральные краски, стройматериалы)**
- **Месторождения бурых углей**
- **Месторождения торфа, сапропеля**





Состояние запасов и ресурсов твердых полезных ископаемых

| Полезное ископаемое | Ед.измер. | Запасы | Ресурсы | Количество месторождений в разработке |
|-------------------------------------------------------------|-----------|---------|---------|---------------------------------------|
| Рудные полезные ископаемые | | | | |
| Железная руда | млрд.т | | 85,9 | |
| Титан+циркон | млн.т | 4,78 | 145,3 | 1 |
| Цинк | млн.т | | 3,7 | |
| Алюминий (бокситы) | млн.т | | 11,5 | |
| Золото (рудное+россыпное) | тонн | | 111 | |
| Уголь | | | | |
| Бурый уголь | млрд.т | | 74,7 | |
| Твердые полезные ископаемые и строительные материалы | | | | |
| Тугоплавкие глины | млн.т | 26,004 | | 2 |
| Стекольный песок | млн.т | 234,746 | 283,716 | 1 |
| Каолин | млн.т | 65,798 | 15,306 | |
| Песчано гравийные материалы | млн.т | 346,193 | 168,374 | 4 |

Разработка месторождений твердых и общераспространенных полезных ископаемых на территории Томской области на сегодня находится в стадии становления и требует значительных финансовых вложений в поисково-разведочные работы и освоение месторождений разработкой.

Положительным фактором для реализации проекта освоения этих видов полезных ископаемых может служить наличие транспортной инфраструктуры и рабочей силы.

Подземные питьевые и минеральные воды

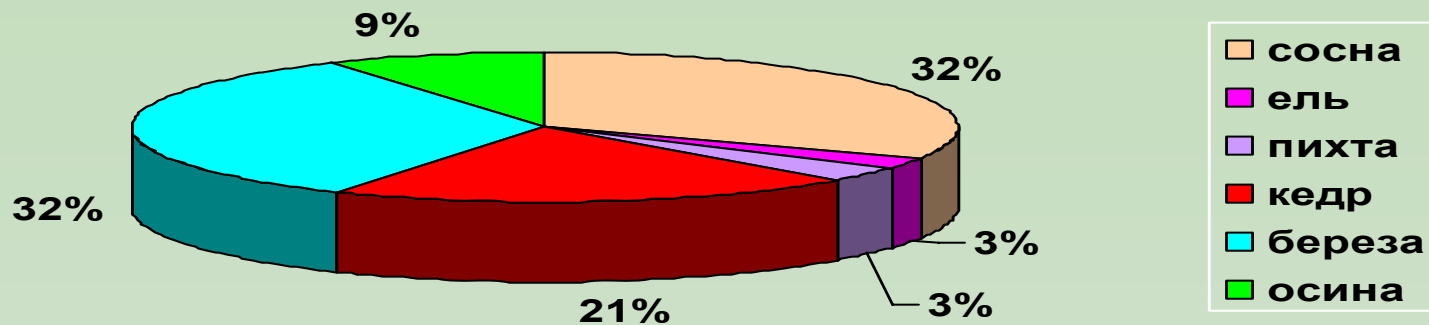
Запасы подземных вод составляют 1028,14 тыс. м³/сут. Ежегодно расходуется лишь немногим более 1 % запасов поверхностных вод и не более 40 % утвержденных запасов подземных вод.

На территории области разведаны месторождения подземных минеральных лечебных вод, на базе которых функционируют предприятия по розливу, санатории и курорты.

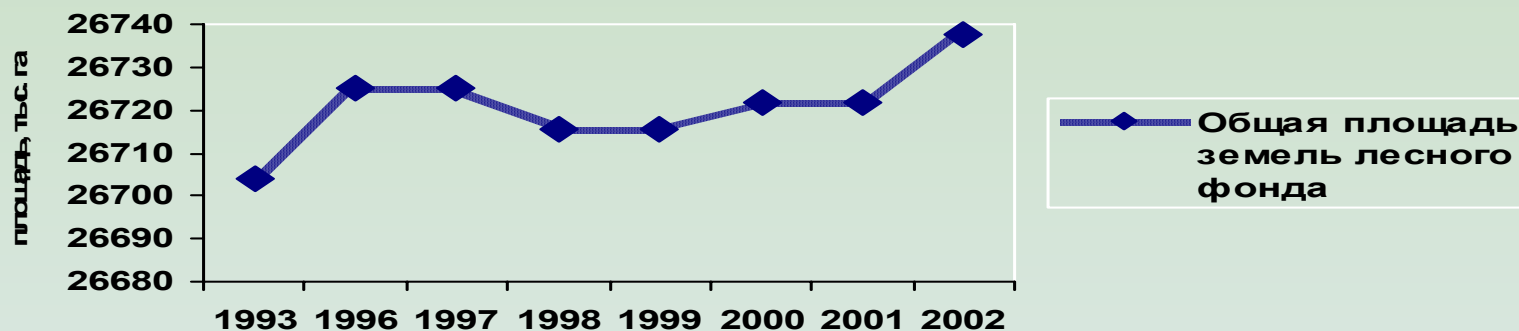




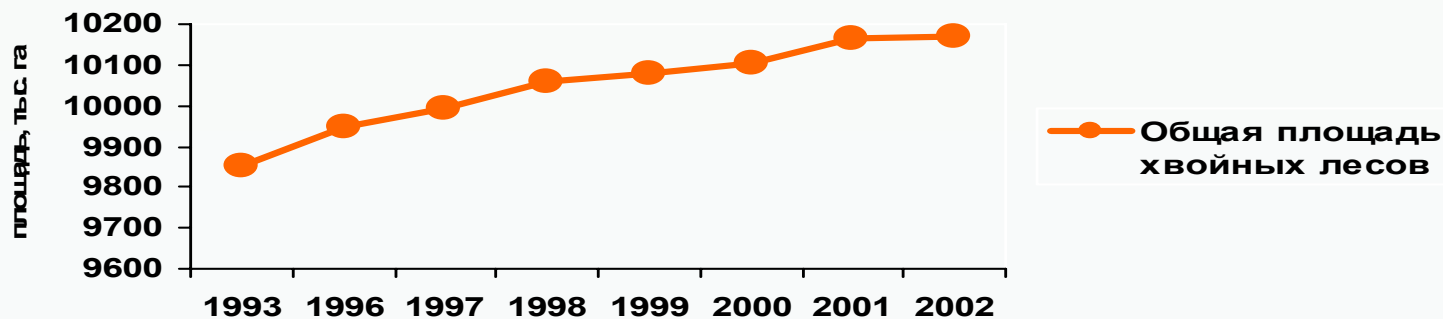
Структура и динамика площади лесов Томской области



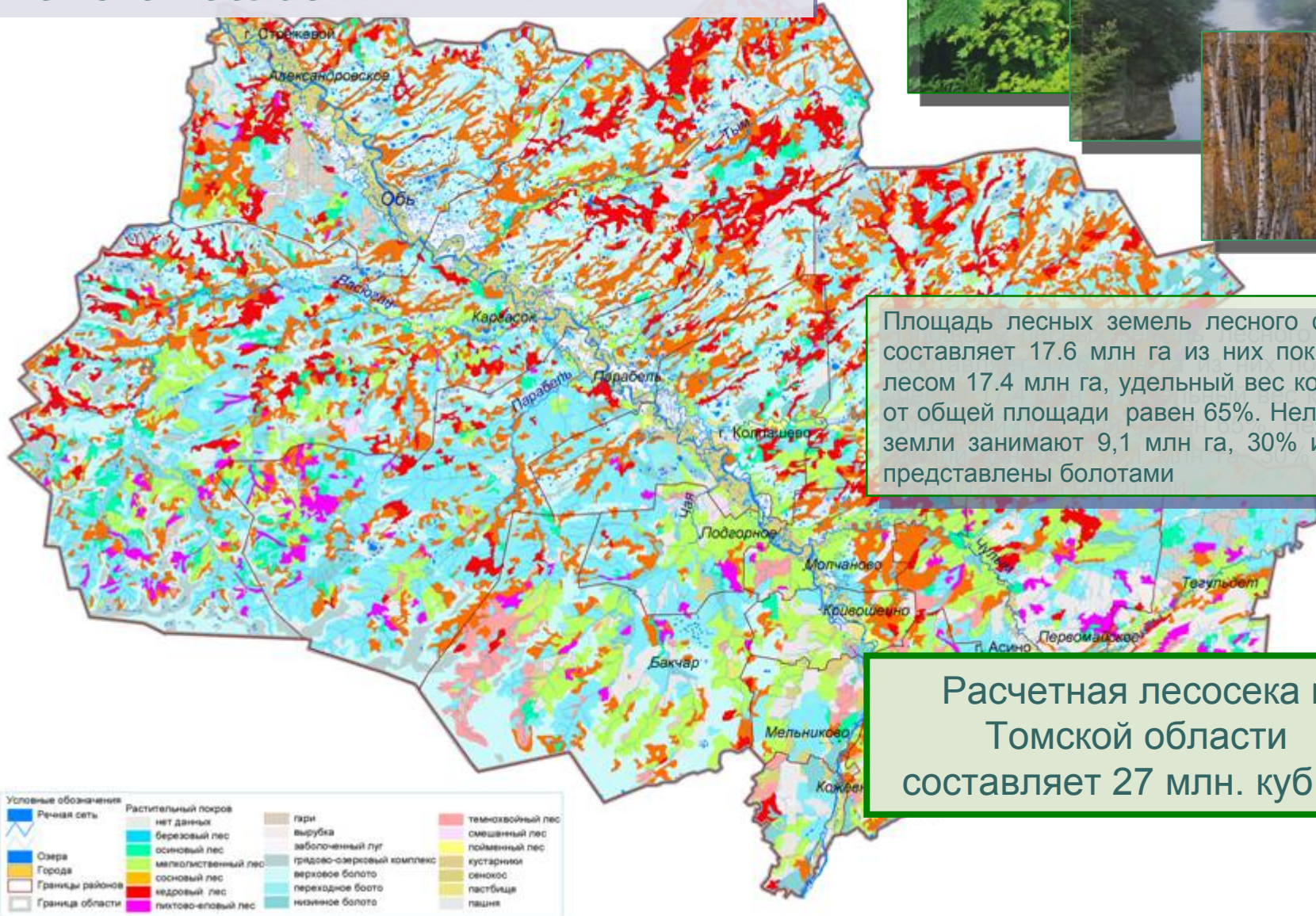
Динамика общей площади лесов



Динамика площади хвойных лесов

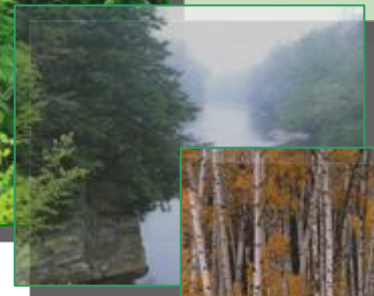
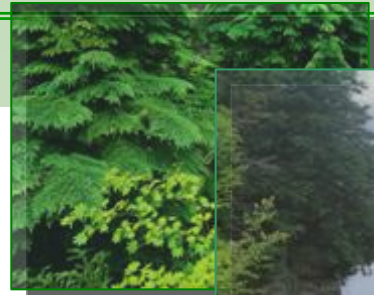


Карта-схема растительного покрова Томской области



Площадь лесных земель лесного фонда составляет 17,6 млн га из них покрытых лесом 17,4 млн га, удельный вес которых от общей площади равен 65%. Нелесные земли занимают 9,1 млн га, 30% из них представлены болотами

Расчетная лесосека в Томской области составляет 27 млн. куб. м.



Ресурсы животного и растительного мира Томской области



| Растительные ресурсы | Годовой тов. запас | Цена (млн. долл.) |
|-------------------------------------|--------------------|-------------------|
| Грибы (тыс.т) | 50,4 | 50 |
| Ягоды (тыс.т) | 11 | 8,8 |
| Орех (тыс.т) | 14 | 28 |
| Лесосеч. фонд (млн.м ³) | 27 | более 200 |
| Итого | | свыше 300 |



| Охотничьи ресурсы | Численность (тыс. особей) | Стоимость охотничьего тура вместе с трофеем (долл. за особь) | Стоимость ресурса (млн. долл.) |
|-------------------|---------------------------|--------------------------------------------------------------|--------------------------------|
| Лось | 18,9 | 1500–3000 | 12 |
| Бурый медведь | 5,3 | 1500–3000 | |
| Соболь | 29,3 | 200 | |
| Выдра | 4,4 | 200 | |
| Бобр | 2,1 | 200 | |
| Рысь | 0,6 | 200 | |
| Глухарь | 64,2 | 100 | |
| Тетерев | 322,2 | 100 | |



Суммарные запасы грибов в Томской области и их стоимостная оценка (в год)

| Район | Запасы, т | | | Стоимость* в ценах 2001г., тыс. \$ США |
|----------------------------|-------------------|----------------------|-------------------|-------------------------------------------------|
| | Биологическ ие | Эксплуатационны е | Хозяйственны е | |
| Александровский | 12475,8 | 4439,8 | 2448,8 | 1264 |
| Асиновский | 2118,8 | 766,2 | 345,8 | 184 |
| Бакчарский | 2075,2 | 820,2 | 402,4 | 142 |
| Верхнекетский | 24534,2 | 9021,2 | 5014,6 | 2632 |
| Зырянский | 1063,8 | 469,6 | 220,6 | 58 |
| Каргасокский | 30492 | 10571,6 | 6047,6 | 3218 |
| Колпашевский | 6417,4 | 2450,4 | 1384,4 | 710 |
| Кожевниковский и Шегарский | 396 | 134,6 | 60,8 | 22 |
| Кривошеинский | 1164,4 | 485,8 | 232 | 108 |
| Молчановский | 1327,2 | 480,2 | 272,4 | 164 |
| Парабельский | 9166,2 | 3120,4 | 1574,4 | 876 |
| Первомайский | 4939 | 1663,4 | 796,8 | 408 |
| Тегульдетский | 2294,6 | 672,4 | 372,6 | 140 |
| Томский | 1658 | 574,4 | 293 | 138 |
| Чаинский | 707 | 254,8 | 125,4 | 34 |
| Итого по области | 100829 | 155925 | 19325 | 10098 |

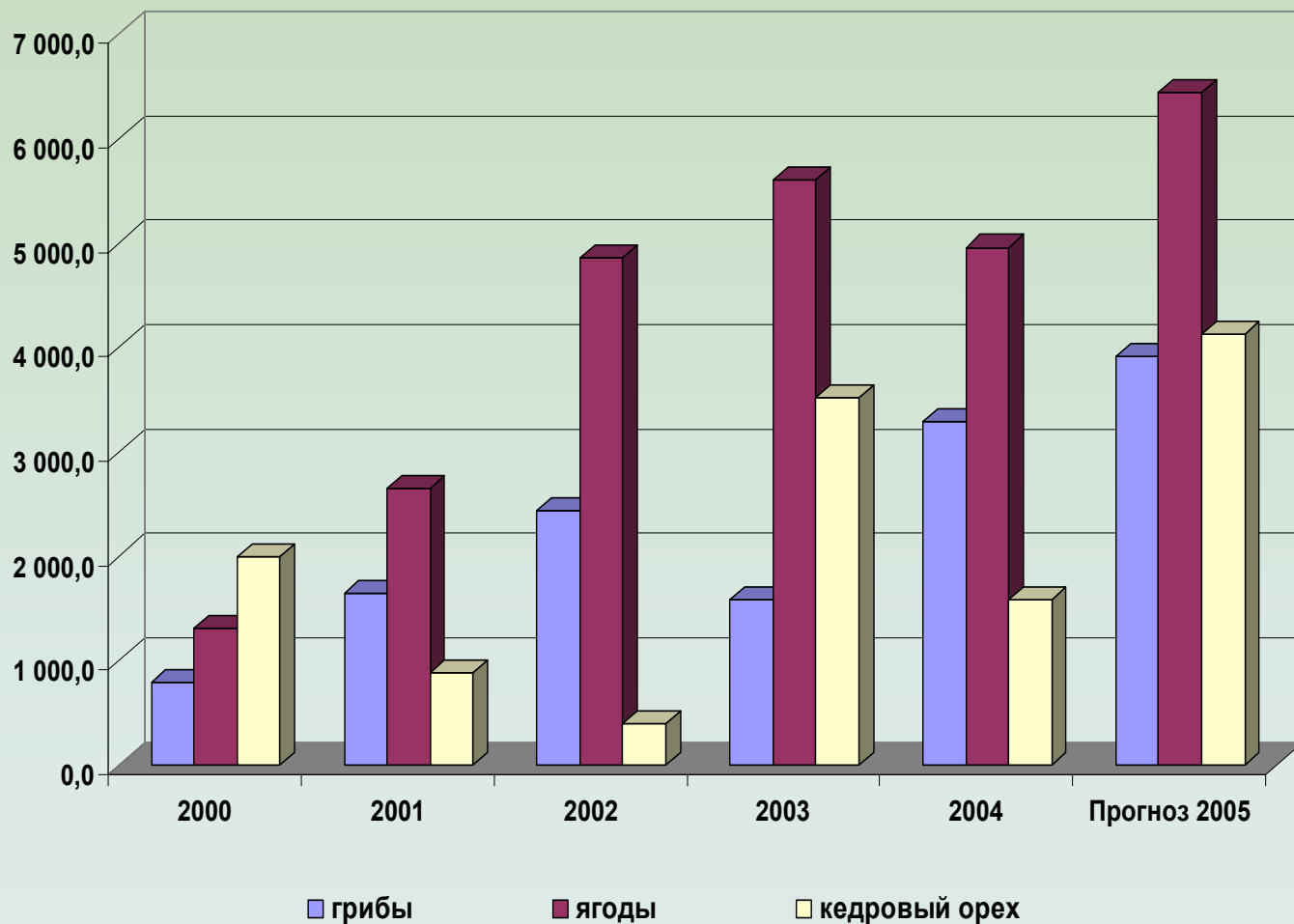


Отрасль по заготовке и переработке дикоросов интенсивно развивается

- Объем инвестиций - 188 млн. руб.
- Объем средств на закуп – 750 млн. руб.
- Создано раб мест – 805 постоянных, 2000 временных.
- Количество сборщиков – 150 тыс.чел. в год
- Поступления налогов в бюджеты – 90 млн. руб.

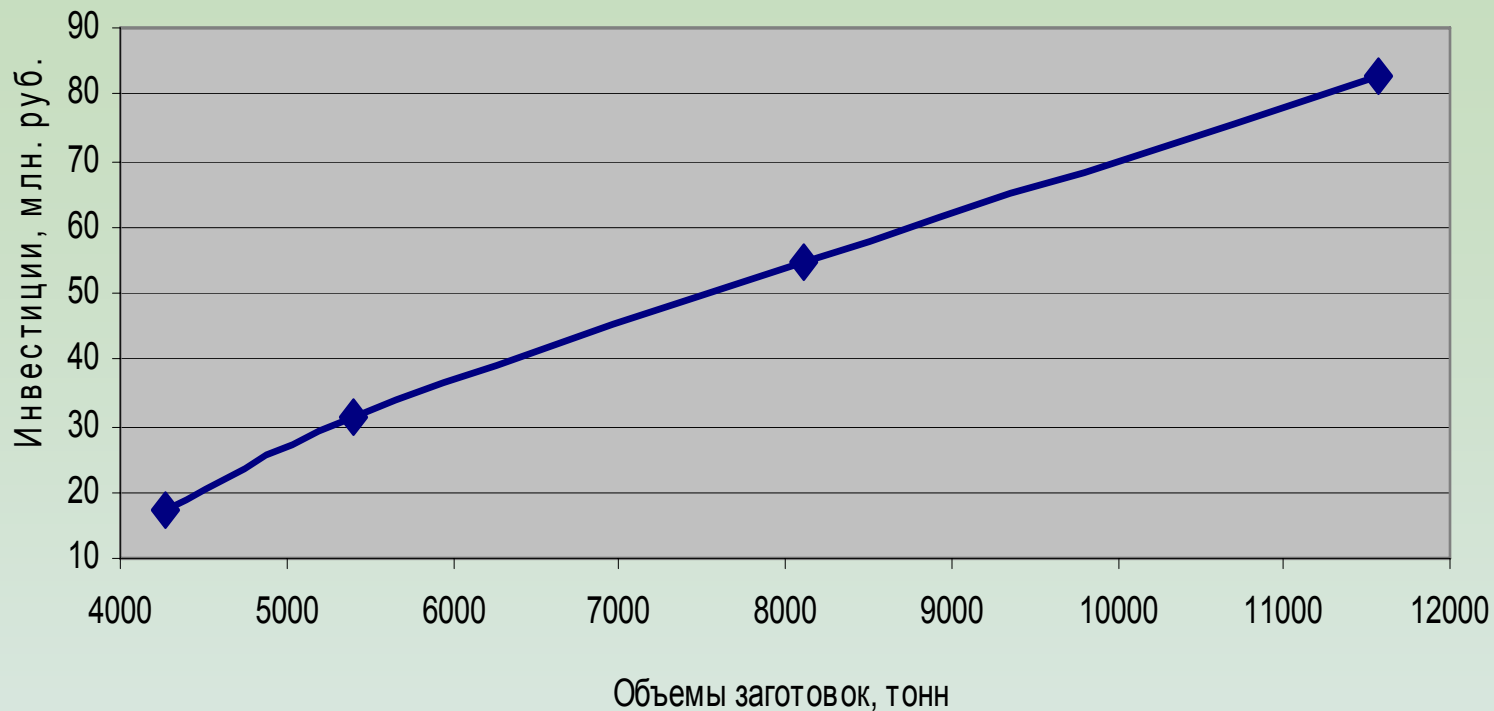


Объем заготовок дикоросов 2000-2005 год (тонн)





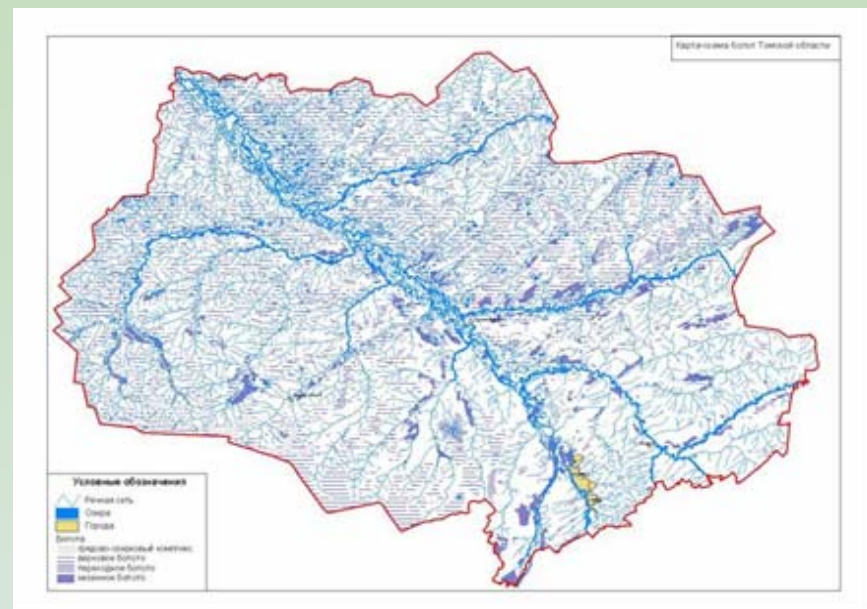
Потенциал отрасли дикоросов



увеличение инвестиций на **1 млн. рублей** позволяет
увеличить объемы заготовок на **124 тонны**

Рыбные ресурсы

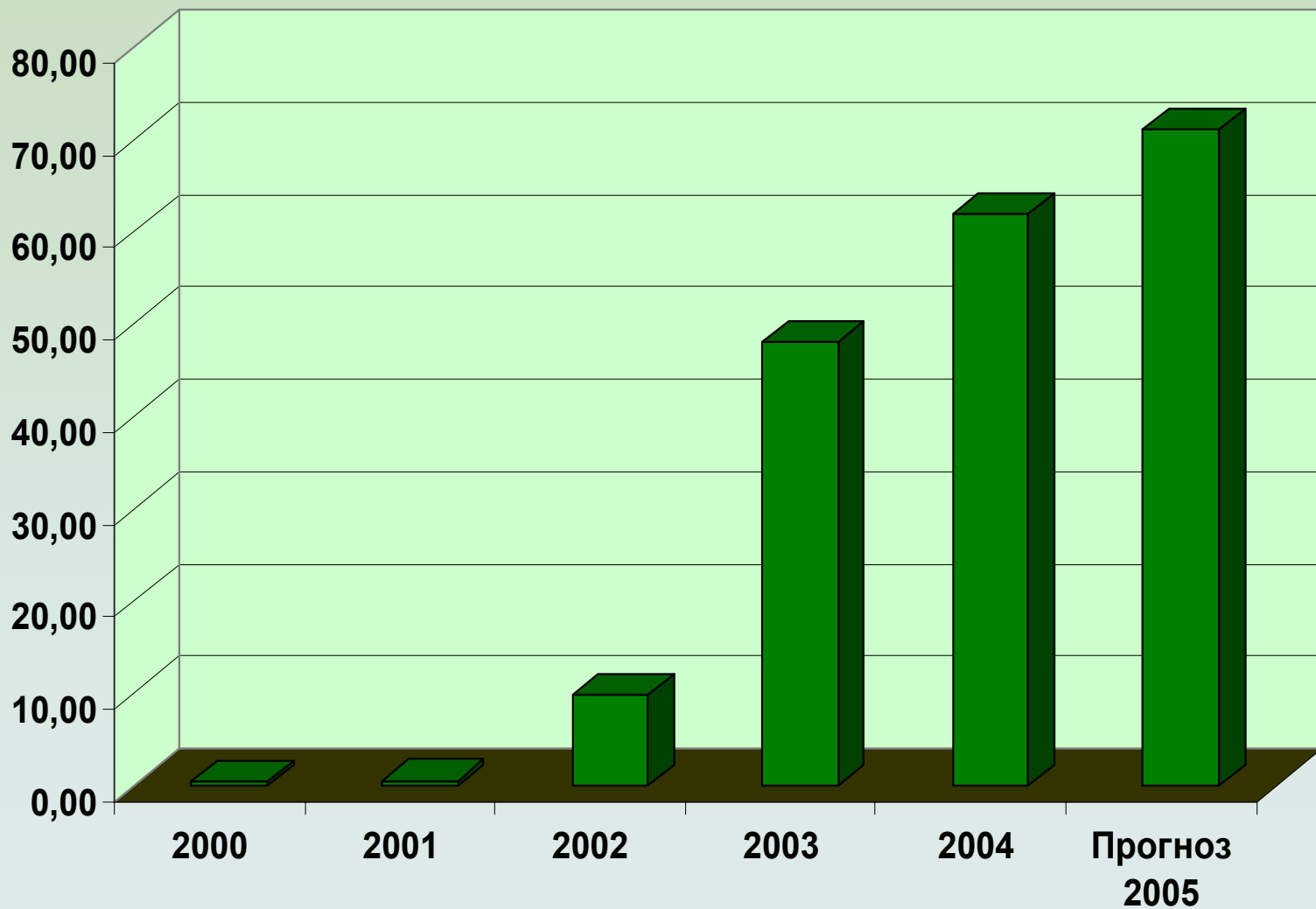
Рыбопродуктивность водных объектов составляет: р. Обь - 17,8 кг/га, пойма Оби (протоки, курьи, пойменные озера) - 53,3 кг/га, притоки Оби - 18,0 кг/га, таежные озера, мелкие речки - 4,9 кг/га.



Промысловое значение имеют: стерлядь, таймень, хариус, нельма, муксун, пелядь (сырок), щука, налим, язь, лещ, судак, окунь, ерш, карась золотой и серебряный, сибирская плотва (чебак), елец, сазан (карп).



Объем денежных средств, направленных на закуп рыбы у населения (млн.руб.)





Сравнение заготовки и промышленного вылова речной рыбы



МУП "Алексыба"

Каргасокский рыбзавод

Парабельский рыбзавод

Колпашевский рыбзавод

ООО "ТПК"

ООО "ТВК"

прочие

Особо охраняемые природные территории Томской области

На территории Томской области находится 165 особо охраняемых природных территорий (ООПТ), в том числе: заказников - 18, памятников природы – 146, ООПТ рекреационного назначения – 1.
Общая площадь ООПТ около 1422,6 тыс. га, что составляет 4,8% от площади Томской области.



| Название | Номер |
|-----------------------|-------|
| Калтайский | 1 |
| Першинский | 2 |
| Кареготский | 3 |
| Посковевский | 4 |
| Мало-Юксинский | 5 |
| Панинский | 6 |
| Южно-таежный | 7 |
| Октябрьский | 8 |
| Кеть-Касский | 9 |
| Томский | 10 |
| Верхне-соровский | 11 |
| Иловский | 12 |
| Тонгульский | 13 |
| Ларинский | 14 |
| Поль-то | 15 |
| Осетрово-нельмовый | 16 |
| Береговой склон Томи | 17 |
| Оглатский | 18 |
| Южно-таежный пихтовый | 20 |
| Чичка-Юльский | 21 |

Особо охраняемые природные территории (ООПТ) – важнейший элемент социально-экономического развития области, обеспечивающий условия для саморегуляции природных систем и достижения экологического равновесия региона в целом.

ООПТ Томской области основа для развития экологического и географического туризма

Красная книга Томской области

В Красную книгу Томской области включено 180 видов животных, растений и грибов

